



Centre de Coordination de la Lutte  
contre les Infections Nosocomiales  
de l'Interrégion Paris-Nord

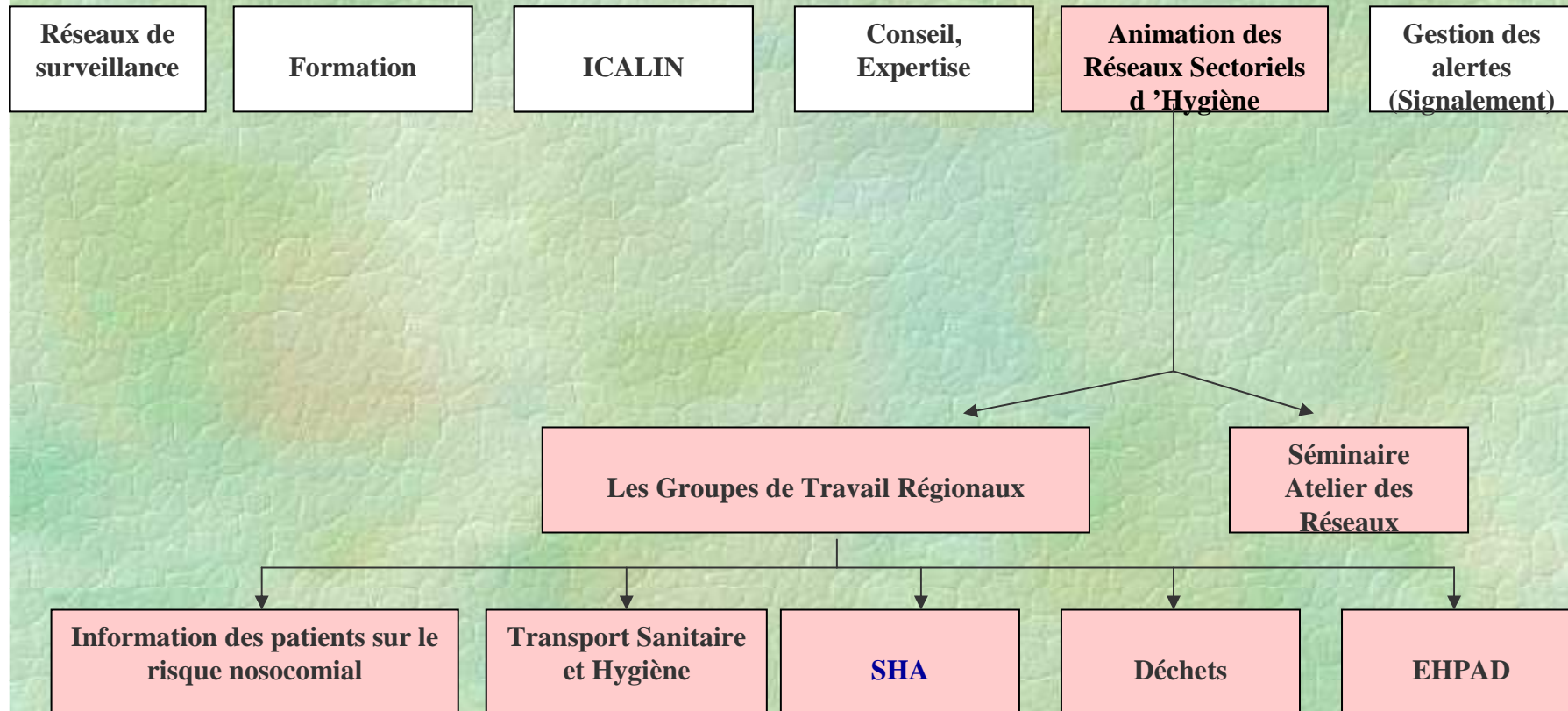


**Un exemple d 'action programmée dans les  
Antennes Régionales du CCLIN Paris-Nord :**

**La généralisation des Solutions Hydro-Alcooliques  
dans les établissements de Santé de Picardie**

**Z.Kadi, JM.Germain, K.Blanckaert, P.Astagneau**

## Axes de travail de l'Antenne Régionale de Picardie du CCLIN P-N



## Groupe de Travail Régional

M. le Dr Mohamed BELMEKKI.....	PH Hygiéniste réseau n°2 - CHU
Mme Marie-Hélène FAVE.....	IDE hygiéniste réseau n° 2 -CHU
Mme Laurence LECLERC.....	Cadre hygiéniste - CHS Pinel
Mme Sylvie HAGEAUX.....	IDE Hygiéniste - St Quentin
Mme le Dr Véronique FERNET.....	Pdt du CLIN - CH Ham
Mme Fabienne WALLEZ.....	IDE Hygiéniste - CH Péronne
Mme Corinne POURRIER.....	Cadre Hygiéniste - CH Chauny
Mme Martine HAUET.....	IDE sectorielle - CH La Fère
Mme Bénédicte SCHMITT.....	Pharmacienne - CH Beauvais
Mme Albine VALLON.....	IDE hygiéniste - CRF Le Belloy
Mme Catherine LOUISET.....	IDE Hygiéniste - St Côme
M. le Dr KAYANAKIS.....	Pdt du CLIN - Ollencourt
Mme le Dr Céline GOURY.....	PH Hygiéniste - Soissons
Mme Françoise BRACHET.....	Cadre hygiéniste - Soissons

Coodonnateur : Zoher KADI.....PH Hygiéniste CCLIN Paris-Nord

## - OBJECTIFS DE L'ETUDE -

### 1 - Objectifs généraux

- Sensibiliser le personnel médical, infirmier et médico-technique à l'hygiène des mains
- Réduire l'incidence des infections nosocomiales en général

### 2 - Objectifs spécifiques

- Connaître le nombre d'établissements qui n'utilisent pas les solutions hydro-alcooliques ;
- Connaître les conditions d'utilisation des solutions hydro-alcooliques ;
- Connaître le degré de connaissance des soignants concernant l'usage des solutions hydro-alcooliques ;
- Connaître les circonstances d'utilisation hydro-alcooliques;
- Connaître les facteurs limitant l'usage des solutions hydro-alcooliques

### - Population source-

- tous les **établissements** de soins publics et privés de la région Picardie ainsi que les maisons de retraite dans lesquels intervient une unité opérationnelle d 'hygiène de secteur
- tous les **soignants** médicaux, infirmiers et médico-techniques de ces établissements travaillant de jour et de nuit

### - Recueil des données -

- Un questionnaire **établissement** a été rempli pour chaque établissement
- Un questionnaire pour chaque **service**
- Un questionnaire **soignant** a été proposé à l'ensemble des soignants médicaux et infirmiers







### - Traitement informatique des données -

**Après validation des données par le coordonnateur, les fiches hôpital, service et soignant ont été saisies sur une application informatique sous la responsabilité du coordonnateur de l'enquête au niveau de l'établissement ou du réseau sectoriel d'hygiène.**

**Cette application informatique a été fournie par l'Antenne Régionale du CCLIN Paris-Nord.**





Centre de Coordination de la Lutte  
contre les Infections Nosocomiales  
de l'Interrégion Paris-Nord



Antenne Régionale de Picardie

## Les Solutions Hydro-Alcooliques

dans 51 établissements de santé de la région Picardie (2006)

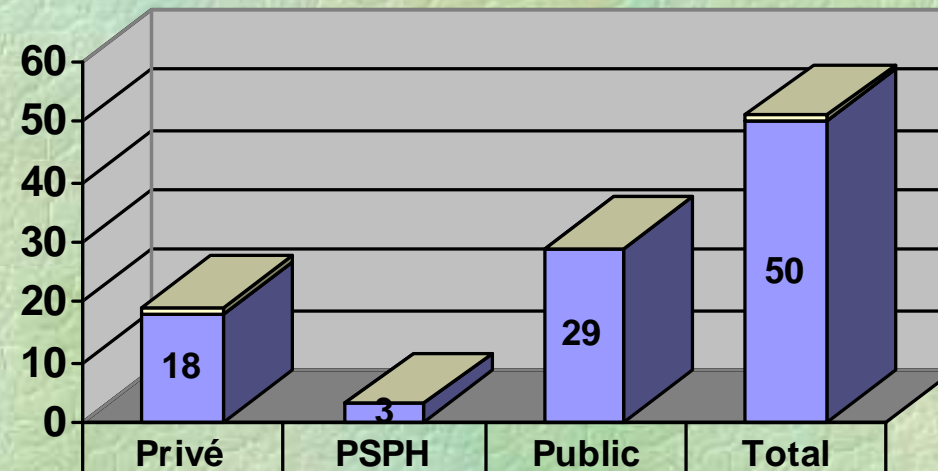
## Liste des établissements ayant participé à l'enquête régionale SHA

- Association Soins Services Rivery
- Centre Hospitalier CHAUMONT EN VEXIN
- Centre Hospitalier **ABBEVILLE**
- Centre Hospitalier ALBERT
- Centre Hospitalier HIRSON
- Centre Hospitalier HIRSON
- Centre Hospitalier BEAUVAIS
- Centre Hospitalier CHAUNY
- Centre Hospitalier CLERMONT
- Centre Hospitalier COMPIEGNE
- Centre Hospitalier CORBIE
- Centre Hospitalier CREIL
- Centre Hospitalier DOULLENS
- Centre Hospitalier GUISE
- Centre Hospitalier HAM
- Centre Hospitalier MONTDIDIER
- Centre Hospitalier PERONNE
- Centre Hospitalier ROYE
- Centre Hospitalier SAINT-QUENTIN
- Centre Hospitalier SENLIS
- Centre Hospitalier VERVINS
- Centre Hospitalier PONT SAINTE MAXENCE
- Centre Hospitalier Philippe Pinel DURY
- CHU AMIENS
- Clinique du Cèdre Quessy
- Clinique du Mail AMIENS
- Clinique du Val d'Ancre ALBERT
- Clinique Eugénie PIERREFONDS

- Clinique Jules Verne AMIENS
- Clinique Sainte-Monique SAINT-QUENTIN
- Clinique Sainte-Thérèse AMIENS
- Clinique du Val d'Aquennes VILLERS-BRETONNEUX
- Clinique Victor Pauchet AMIENS
- Clinique Médico-Chirurgicale CREIL
- CMC Les Jockeys CHANTILLY
- CMP "Bois Larris" LAMORLAYE
- CRF SAINT-GOBAIN
- CRF St Lazare BEAUVAIS
- Fondation A. de Rothschild CHANTILLY
- HL de NANTEUIL LE HAUDOUIN
- Hôpital de CREVECOEUR
- Hôpital de CREPY EN VALOIS
- Hôpital de VILLIERS ST DENIS
- Maison de Convalescence L'Oasis BRETEUIL
- MC Le Château du Tillet - CIRES LES MELLO
- Maison de Santé de BOHAIN
- Polyclinique de Picardie AMIENS
- Polyclinique St Claude SAINT-QUENTIN
- Polyclinique St Côme COMPIEGNE
- Pouponnière l'arc en ciel BEAUVAIS

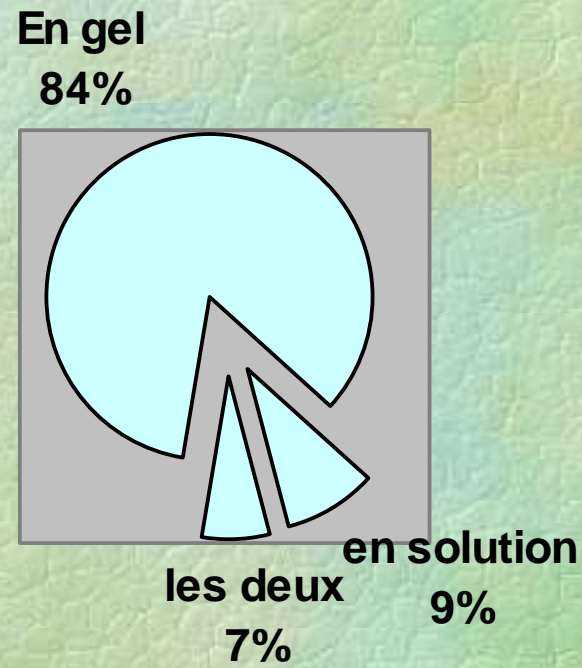
## Utilisation des SHA dans les établissements de santé de la région Picardie

**Tableau II: Utilisation des SHA selon le statut de l'établissement**

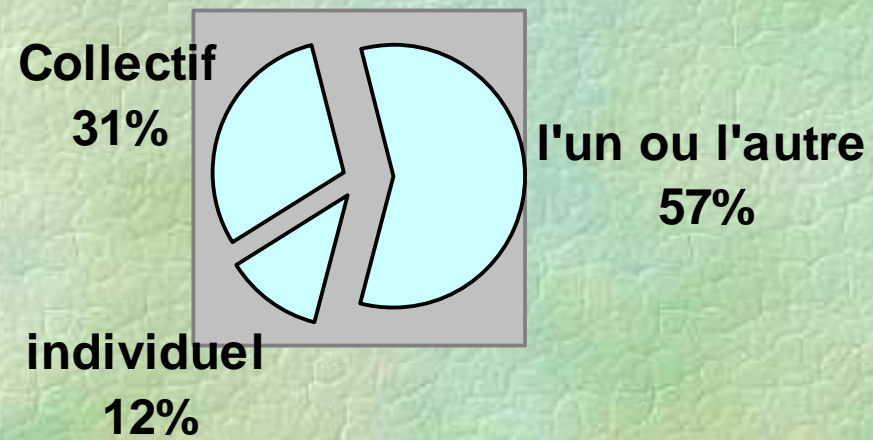


□ N'utilisent pas les SHA	1	0	0	1
■ Utilisent les SHA	18	3	29	50

## Utilisation des SHA dans les établissements de santé de la région Picardie

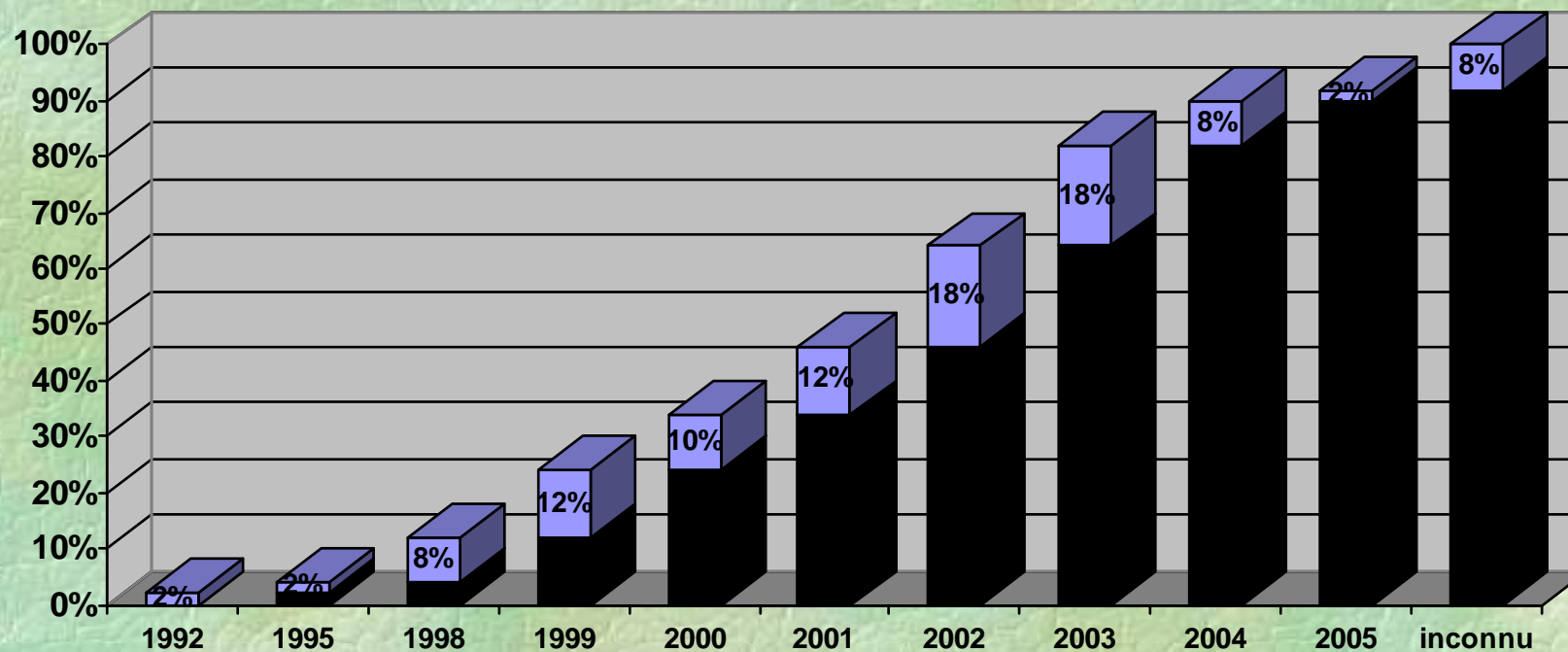


## Utilisation des SHA dans les établissements de santé de la région Picardie



## Utilisation des SHA dans les établissements de santé de la région Picardie

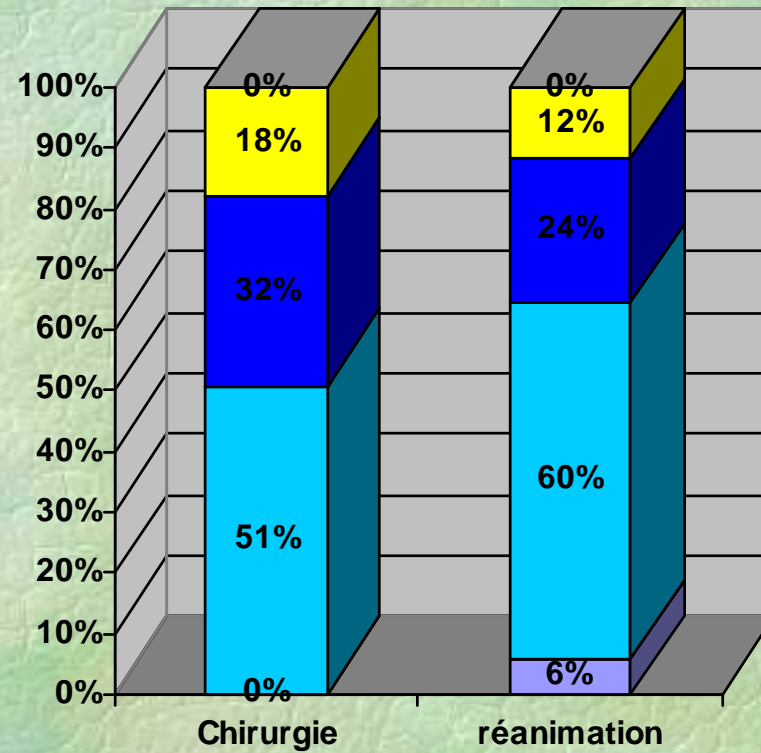
Tableau III: année de première utilisation de SHA pour l'ensemble des établissements



■ ■ Pourcentage d'établissements ayant utilisé les SHA pour la première fois l'année indiquée

# Utilisation des SHA dans les établissements de santé de la région Picardie

Figure VI: Année de première utilisation selon la spécialité



■ entre 1992 et 1994 
 ■ entre 1995 et 2000 
 ■ 2001-2002 
 ■ 2003-2004 
 ■ inconnu

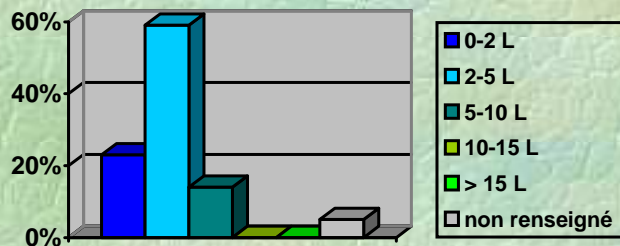
## Utilisation des SHA dans les établissements de santé de la région Picardie

**37 (80 %) établissements qui achètent des SHA effectuent un suivi de leur consommation.**

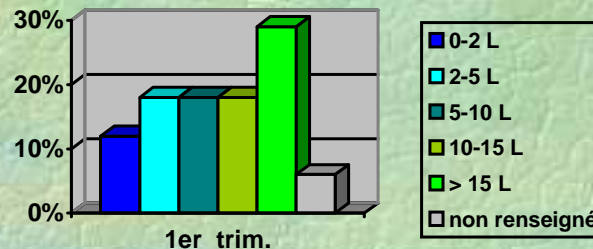
**La consommation moyenne de ces établissements est de 2,8 (SD = 2,0) litres de SHA pour 1000 jours patient d'hospitalisation**

# Utilisation des SHA dans les établissements de santé de la région Picardie

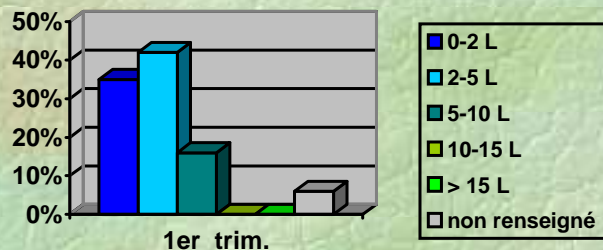
Consommation moyenne des SHA en chirurgie



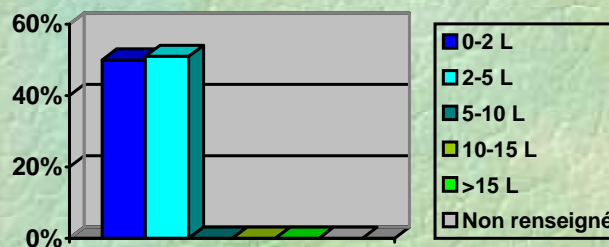
Consommation moyenne des SHA en réanimation



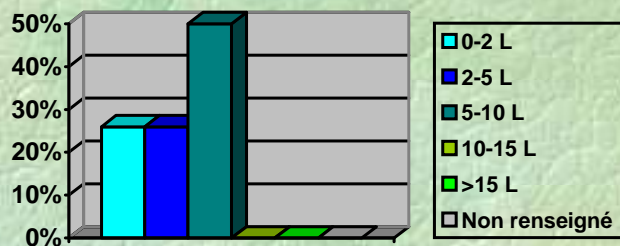
Consommation moyenne des SHA en médecine



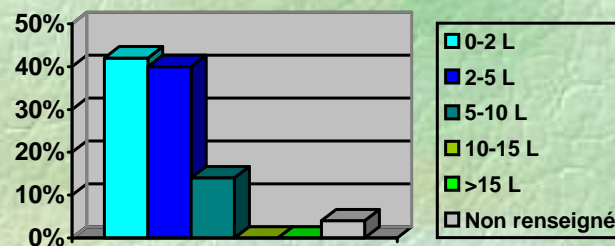
Consommation moyenne des SHA en maternité



Consommation moyenne des SHA en pédiatrie

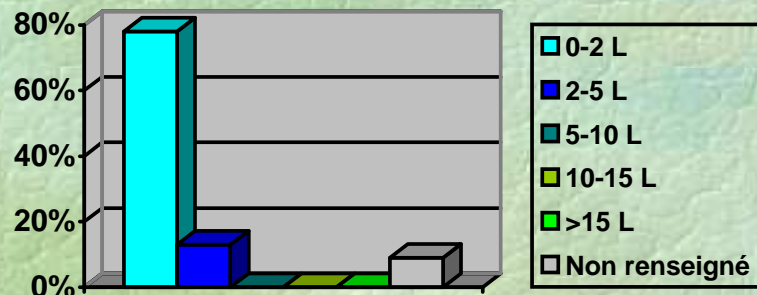


Consommation moyenne des SHA en SSR

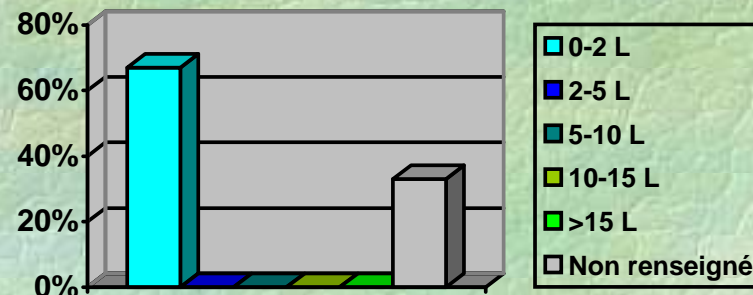


## Utilisation des SHA dans les établissements de santé de la région Picardie

Consommation moyenne des SHA en long séjour



Consommation moyenne des SHA en Psychiatrie



Consommation moyenne des SHA en maison de retraite



# **Connaissances et pratiques**

## Participation

**Tableau 1. Répartition des soignants selon leur fonction hospitalière**

<b>N= 8696</b>	<b>Nombre</b>	<b>Pourcentage</b>
Médecins	852	9.7 %
IDE	3000	34.5 %
AS/AP	2469	28.4 %
ASH	1119	12.9 %
Autres	1256	14.4%

## Tableau 2: Obstacles à l'utilisation des SHA et influence sur la fréquence d'utilisation

	Total N=8299	Utilisation systématique	Dans certaines circonstances	Préfèrent le lavage des mains
Total		49.9 %	38.1 %	12.1 %
	<b>% Pourcentage</b>			
Cela abîme les mains	15.6 %	27.9	47.9	24.2
Mes mains sont déjà abîmées	11.4 %	31.0	45.2	23.8
Les SHA ne sont pas efficaces	1.6 %	9.1	35.6	55.3
Je préfère le lavage des mains	26.3 %	17.0	50.9	32.1
Je n'aime pas l'odeur des SHA	6.9 %	24.7	46.3	29.0
Je n'aime pas la sensation que les SHA laissent sur la peau	11.5 %	19.6	50.8	29.6
J'utilise des gants poudrés	14.4 %	51.7	37.1	11.2
Je n'ai pas le flacon sous la main au bon moment	7.2 %	35.7	50.3	14.0

### Tableau 3: Obstacle à l'utilisation des SHA en fonction des connaissances des soignants

N=8696	Ensemble des soignants	Soignants ayant donné les deux bonnes réponses	Soignants ayant donnée une bonne réponse	Soignants ayant donnée deux mauvaises réponses
Total	8692	1862 (21,4%)	2720 (31,3%)	4110 (47,3%)
	<b>% Pourcentage</b>			
Cela abîme les mains	15.6 %	9.6 %	13.6%	19.6 %
Mes mains sont déjà abîmées	11.4 %	8.5 %	10%	13.7 %
Les SHA ne sont pas efficaces	1.6 %	0.4 %	0.6%	2.7 %
Je préfère le lavage des mains	26.3 %	8.9 %	18.2%	33.4 %
Je n'aime pas l'odeur des SHA	6.9 %	4.8 %	6.0%	8.4 %
Je n'aime pas la sensation que les SHA laissent sur la peau	11.5 %	7.6 %	9.3%	14.7 %
J'utilise des gants poudrés	14.4 %	12.8 %	12.4	16.4 %
Je n'ai pas le flacon sous la main au bon moment	7.2 %	5.8 %	4.8%	3.7 %

## Tableau 4: Obstacle à l'utilisation des SHA en fonction de la formation des soignants

N=8696	Ensemble des soignants	Soignants formés à l'usage des SHA	Soignants ayant reçu un protocole	Soignants n'ayant reçu aucune formation
Total	7863	3663 (46,6%)	2979 (37,9%)	1221 (15,5%)
	<b>% Pourcentage</b>			
Cela abîme les mains	15.6 %	14.4 %	18.7 %	16.5 %
Mes mains sont déjà abîmées	11.4 %	10.9 %	13.4 %	11.1 %
Les SHA ne sont pas efficaces	1.6 %	1.1 %	1.4 %	1.3 %
Je préfère le lavage des mains	<b>26.3 %</b>	18.8 %	26.8 %	32.5 %
Je n'aime pas l'odeur des SHA	6.9 %	6.0 %	7.7 %	9.5 %
Je n'aime pas la sensation que les SHA laissent sur la peau	11.5 %	10.4 %	12.3 %	14.8 %
J'utilise des gants poudrés	14.4 %	15.1 %	16.3 %	13.8 %
Je n'ai pas le flacon sous la main au bon moment	7.2 %	6.5 %	7.3 %	11.9 %



## Guide méthodologique Quick audit SHA

### Problématique

*Les SHA sont-elles bien utilisées ?*

L'hygiène des mains est une mesure essentielle dans la lutte contre les infections nosocomiales. Les avantages de l'utilisation des SHA : efficacité, rapidité et tolérance favorisent une meilleure observance au niveau des équipes de soins.

Dans la dynamique de l'enquête sur les SHA dans les établissements de la Région Picardie, le Groupe de Travail Régional propose un « kit Audit / Formation ». Ce « kit » comprend une grille de Quick-Audit SHA et un film d'information sur les SHA.

Après l'état des lieux effectué en 2005, le groupe propose d'évaluer le respect des protocoles d'antiseptie des mains par friction hydroalcoolique.

Le Quick-Audit d'observation nous permettra d'évaluer la qualité de réalisation de cette technique. Son analyse définira les besoins en formation et information.

Le film pourra servir à une formation pratique sur le terrain.

Afin d'évaluer son impact, il serait souhaitable d'effectuer un 2<sup>e</sup> Quick-Audit avec les mêmes équipes à distance de la formation.



## Film

Les SHA : qui, quand , où et comment