

Surveillance des *Staphylococcus aureus*
résistants à la méticilline (SARM) et des
entérobactéries productrices de β -lactamase à
spectre étendu (EBLSE) dans l'inter région Est

BMR

Résultats 2004

Février 2005

Résultats de l'enquête 2004

3.1 Etablissements

Les données sont issues de 121 établissements participants (80 établissements publics, 26 PSPH, 15 privés), totalisant 38 408 lits installés dans l'inter région Est de la France.

Tableau I : Répartition du nombre d'établissements, lits, entrées directes (ED) et journées d'hospitalisation (J Hosp) en fonction du type de l'établissement

Type de l'établissement	Nb étab	Nb lits	Nb ED	Nb J Hosp
CHU	6	8 595	69 384	590 224
Centre hospitalier public	50	18 390	104 813	1 299 237
Hôpital local	13	1 410	837	109 148
Etablissements de soins MCO privés	23	4 482	48 441	284 298
Etablissement d'hospitalisation psychiatrique	7	2 865	36 280	207 194
Centre de lutte contre le cancer	2	233	2 872	12 510
Total	121	38 408	265 372	2 703 704

Tableau II : Répartition du nombre de lits, entrées directes (ED) et journées d'hospitalisation (J Hosp) en fonction du type de service :

Service	Nb Lits	Nb ED	Nb J Hosp
Court séjour			1 377 479
Médecine			708 660
Pédiatrie			58 149
Chirurgie			436 737
Gynécologie-Obstétrique			116 856
Réanimation			57 077
Psychiatrie			162 949
SSR			243 616
SLD			905 593
Total	38 408	265 372	2 703 704

3.2. Bactéries Multirésistantes (BMR) isolées

3.2.1 Répartition des souches

Pendant la période d'étude, 1615 BMR ont été isolées : 1450 *S. aureus* résistants à la méticilline (SARM), 165 entérobactéries productrices de BLSE (EBLSE).

3.2.2. Incidence

Tableau III : Incidence des cas de prélèvement à visée diagnostique positifs à SARM et EBLSE par type de séjour.

Type de séjour	SARM ‰ J Hosp	EBLSE ‰ J Hosp
Court séjour	0,79	0,08
Médecine	0,92	0,08
Pédiatrie	0,36	0,05
Chirurgie	0,61	0,07
Gynécologie-Obstétrique	0,09	0,03
Réanimation	2,47	0,39
Psychiatrie	0,01	0,01
SSR	0,49	0,07
SLD	0,23	0,03
Total	0,54	0,06

Distribution des établissements (N = 121) selon le taux d'incidence des SARM pour 1000 journées d'hospitalisation

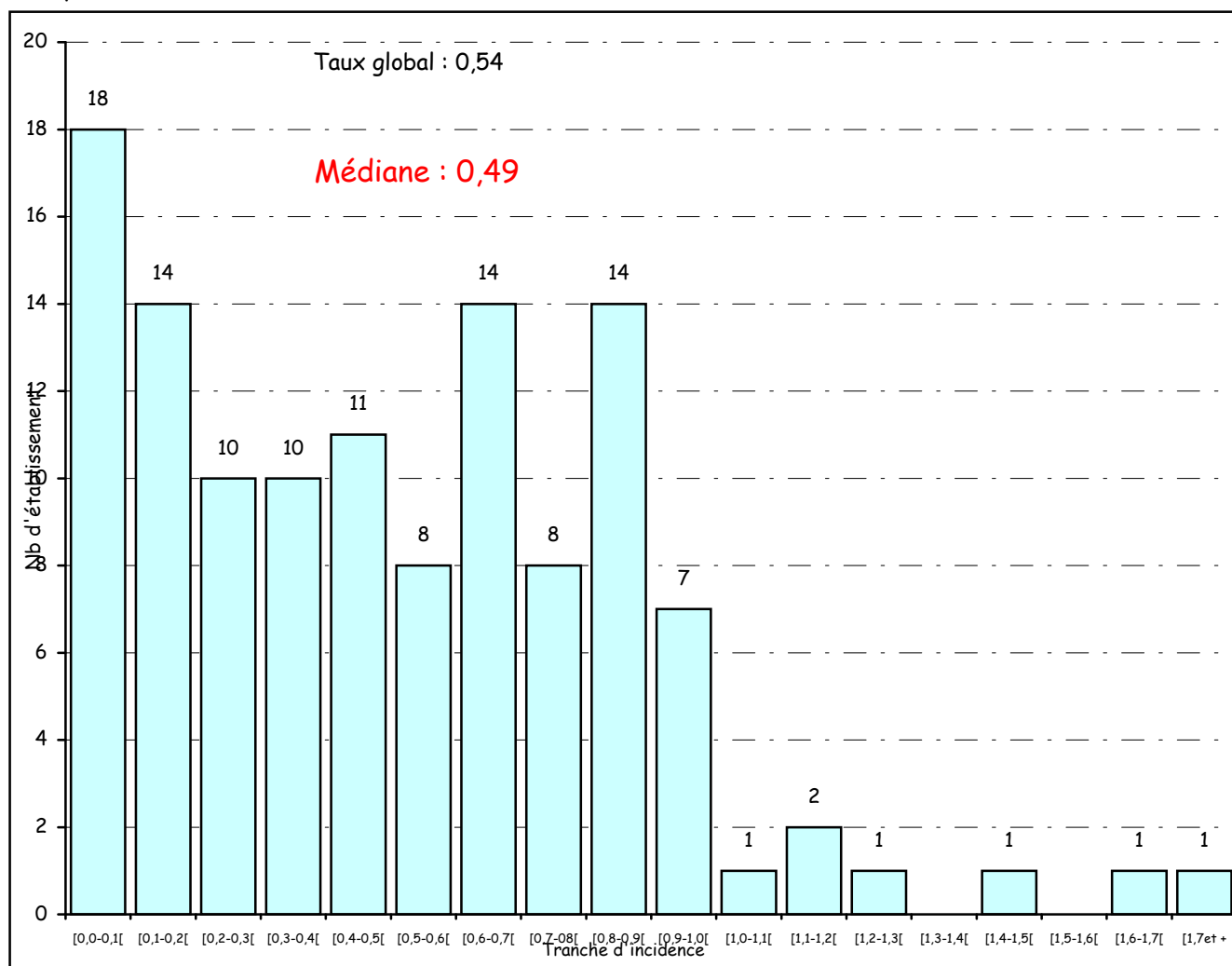


Figure.1 : Distribution des établissements selon le taux d'incidence des SARM pour 1000 journées d'hospitalisation.

3.2.3. Pourcentage des souches résistantes chez *S. aureus*

Les résultats présentés figure 2 concernent 116 établissements. La fréquence des SARM au sein de l'espèce *S. aureus* est de 34,9% (1450 SARM/4152 *S. aureus*).

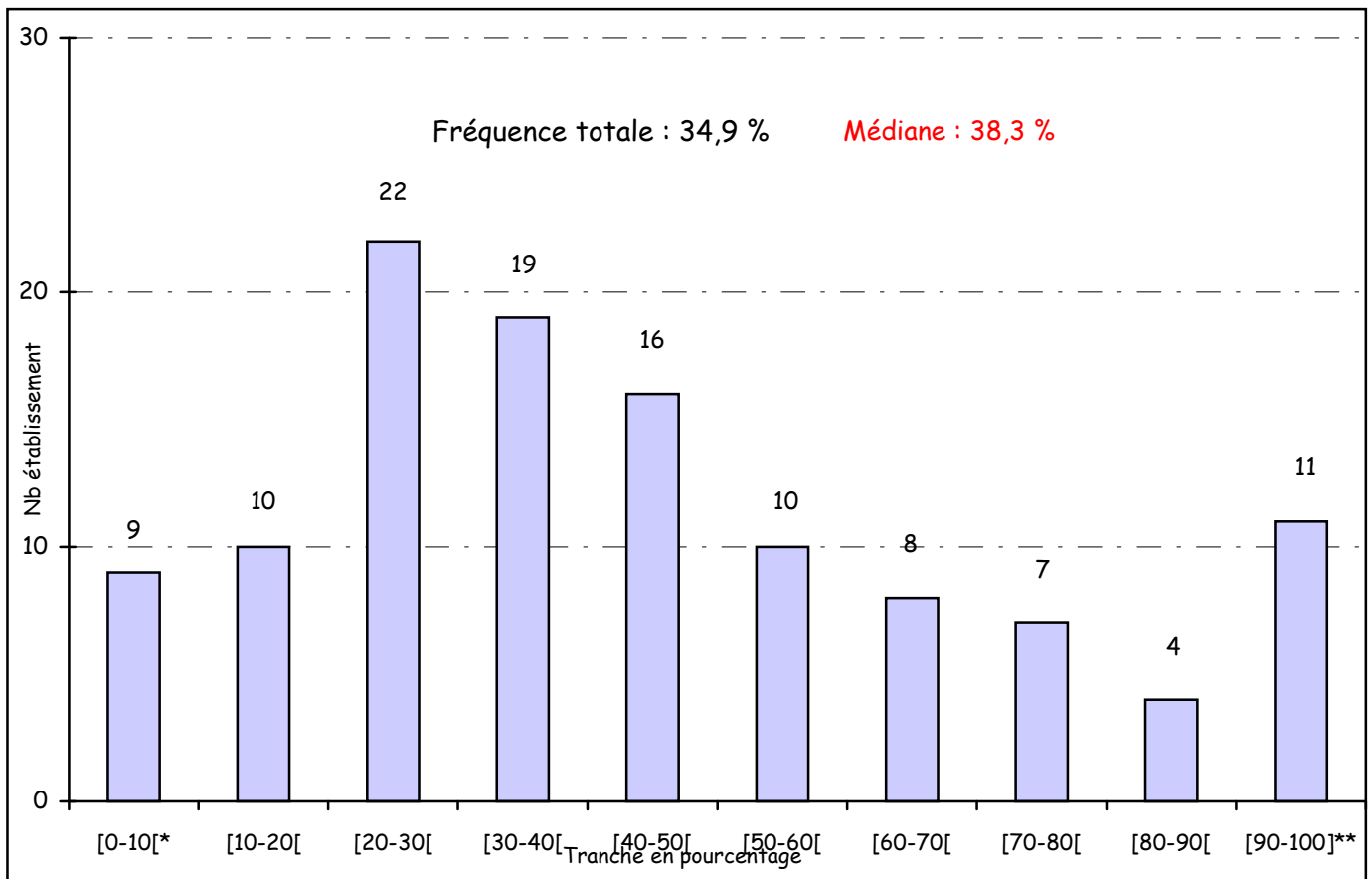


Figure.2 : Distribution des établissements (N= 116) par tranche de pourcentage de souches résistantes chez *S aureus*.

* : 9 sur 9 établissements avaient que des SAMS.

** : 10 sur 11 établissements avaient que des SARM.

3.2.4 Descriptif des cas

Tableau IV : Origine des souches multirésistantes de *S. aureus* (SARM) et d'entérobactéries (EBLSE)

Souche	Ancien cas	Nouveau cas	Nouveau cas importé* (NCI)	Nouveau cas acquis ** (NCA)
SARM(%)	98 (6,8 %)	1352 (93,2 %)	503 (37,2 %)	849 (62,8 %)
EBLSE (%)	6 (3,6 %)	159 (96,4 %)	56 (35,2 %)	103 (64,8 %)

* : nouveau cas importé d'un autre établissement, ** : nouveau cas acquis dans l'établissement

*** : médiane de délai d'acquisition des nouveaux cas acquis en court séjour.

Tableau V: Répartition des BMR par type de service

Type de séjour	SARM	EBLSE
Court séjour	1087	117
Médecine	650	60
Pédiatrie	21	3
Chirurgie	265	29
Gynécologie-Obstétrique	10	3
Réanimation	141	22
Psychiatrie	2	1
SSR	120	17
SLD	212	25
Autre	29	5
Total	1450	165

Tableau VI : Répartition des BMR par type de prélèvement

Type de prélèvement	SARM		EBLSE	
	N	%	N	%
Hémoculture	118	8,1	11	6,7
Pus profond ou séreuse, ISO profonde	55	3,8	3	1,8
Prélèvement respiratoire protégé	52	3,6	8	4,8
ILC	41	2,8	2	1,2
Urine	299	20,6	101	61,2
Prélèvement respiratoire non protégé	164	11,3	15	9,1
Autre (ISO superficielle, cutané, autre)	721	49,7	25	15,2

Tableau VII : Répartition des SARM par type de prélèvement et par service

Type de prélèvement	CS	Méd	Péd	Chir	Obs	Réa	Psy	SSR	SLD	Autre
Hémoculture	104	69	1	19	0	15	0	6	0	8
Pus profond ou séreuse, ISO profonde	50	10	1	37	0	2	0	2	2	1
Prélèvement respiratoire protégé	51	20	0	3	0	28	0	0	1	0
ILC	35	12	0	12	0	11	0	2	4	0
Urine	190	135	3	47	0	5	0	39	62	8
Prélèvement respiratoire non protégé	153	91	6	7	0	49	0	6	5	0
Autre (ISO superficielle, cutané, autre)	504	313	10	140	10	31	2	65	138	12

3.2.5 Sensibilité des SARM aux aminosides (gentamicine, tobramycine), fluoroquinolones et érythromycine

Tableau VIII : Sensibilité des souches multirésistantes de *S. aureus* (SARM) à gentamicine, tobramycine, fluoroquinolones et erythromycine.

Souche	Antibiotique	%
SARM	Gentamicine (n=1417)	90,4
	Tobramycine (n=1412)	16,9
	Fluoroquinolones (n=1391)	9,0
	Erythromycine (n=1373)	34,6

Tableau IX : Phénotypes de résistance aux aminosides des souches multirésistantes de *S. aureus* (SARM)

Souche	Phénotype	N	%
SARM	Phénotype KTG	136	9,6
	Phénotype KT	1062	75,3
	Phénotype S	213	15,1
Total		1411	100

3.2.6 Répartition des souches EBLSE selon l'espèce

Tableau X : Répartition des souches d'entérobactéries productrices de BLSE selon l'espèce

Espèce	EBLSE	%
<i>Klebsiella pneumoniae</i>	8	4,8
<i>Enterobacter aerogenes</i>	53	32,1
<i>Proteus mirabilis</i>	7	4,2
<i>Citrobacter sp</i>	5	3,0
<i>Escherichia coli</i>	55	33,3
<i>Enterobacter cloacae</i>	12	7,3
<i>Klebsiella oxytoca</i>	4	2,4
<i>Serratia spp</i>	2	1,2
Autre espèce	19	11,5
Total	165	100,0