

C-CLIN Est



**CENTRE DE
COORDINATION DE LA LUTTE CONTRE LES
INFECTIONS NOSOCOMIALES
DE L'EST**

Hôpitaux de Brabois, Rue du Morvan, 54511 VANDOEUVRE Les NANCY
Tél. : 03.83.15.34.73 - Fax : 03.83.15.39.73 - E-mail : cclin.est@chu-nancy.fr

Réseau de surveillance **des bactéries multi-résistantes aux antibiotiques**

BMR 2008

Version 2

(Modification page 3 – décompression des fichiers du programme)

MANUEL D'UTILISATION DU PROGRAMME INFORMATIQUE

COORDINATION :

Odile Bajolet, CHU Reims
Xavier Bertrand, CHU Besançon

GROUPE DE PILOTAGE :

Serge Aho, CHU Dijon
Odile Bajolet, CHU Reims
Xavier Bertrand, CHU Besançon
Clarence Eloy, CH Troyes
Nathalie Floret, Rfclin, CHU Besançon
Céline Hernandez, CHU Strasbourg
Mounir Jebabli, Resclin-Champagne-Ardenne, CHU Reims
Thierry Lavigne, CHU Strasbourg
Lory Mouchot Cclin Est, CHU Nancy
Yves Piémont, CHU Strasbourg
Daniel Talon, CHU Besançon

25 AVRIL 2008

MANUEL D'UTILISATION DU PROGRAMME INFORMATIQUE SOUS LE LOGICIEL EPI-INFO 6.04 dFr

En cas de difficultés, contacter :

Olivier Hoff, tél : 03 83 15 35 45, Fax : 03 83 15 39 73, courriel : o.hoff@chu-nancy.fr

L'outil qui vous est proposé contient une application réalisée à partir du logiciel EPI-INFO version 6.04dFr dans laquelle vous trouverez :

- Le masque de **saisie** des données (**administratives, fiches de recueil des BMR** de votre établissement).
- Un programme de **contrôle des données** (**vérification des doublons** et des **données manquantes**).
- Un programme d'édition des **résultats** de votre établissement (**résultats** de l'ensemble de l'**établissement**, calcul des **taux d'attaque et d'incidence des SARM, EBLSE et ERV**).
- Une option pour **formater une disquette** au format PC, **copier les données sur disquette** et **analyser les données**.

A - MATERIEL REQUIS

Un ordinateur de type PC (386, 486, Pentium et +)

B - PREAMBULE

1 – DISTINGUER l'application du programme

- a- L'application **install_BMR08.exe** sert à installer le programme. Elle peut être enregistrée dans le dossier de votre choix.
- b- Le programme **BMR2008** sert à la saisie et à l'analyse. Il doit être enregistré à la racine du disque dur ou d'un lecteur réseau.

C – TELECHARGEMENT ET INSTALLATION DES FICHIERS NECESSAIRES A LA SAISIE

1 – TELECHARGEMENT et enregistrement de l'application **install_BMR08.exe**

L'application est à télécharger à partir du site internet du CCLin Est dans : Surveillances/ Bactéries multi-résistantes, à l'adresse suivante : <http://www.cclin-est.org/>

Lorsque vous cliquez sur le lien «Programme informatique BMR2008», une fenêtre s'ouvre, cliquer sur « **enregistrer** ». Une fenêtre s'ouvre, sélectionner l'emplacement où vous souhaitez enregistrer l'application **install_BMR08.exe**, puis cliquer sur « **enregistrer** ».

2 – INSTALLATION du programme

- a- Ouvrir le dossier contenant l'application **install_BMR08.exe**

b- Décompression des fichiers du programme :

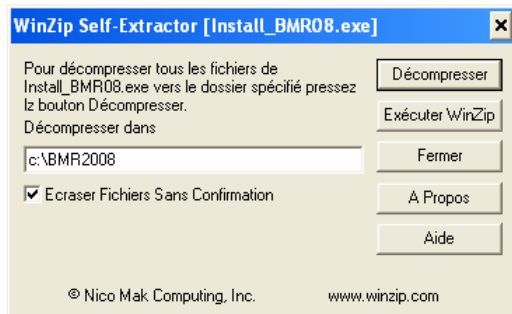
- Double-cliquer sur **install_BMR08.exe**, une fenêtre s'ouvre :



si nécessaire, changer le lecteur indiqué par défaut. Le lecteur par défaut est : **C:** (disque local). Si vous souhaitez installer le programme sur un lecteur réseau, remplacer la lettre **C:** par la lettre du réseau (**R:** par exemple)*.

*Remarque importante : le programme informatique BMR2008 **doit être** installé à la racine d'un lecteur (C:\ ou R:\ ou autre lecteur).*

A la suite de c:\, tapez : BMR2008 (comme sur l'image ci-dessous, sans espace),



Puis :

- Cliquer sur « **Décompresser** ». Les fichiers sont décompressés dans le dossier BMR2008 qui se trouve à la racine du lecteur spécifié.
- Cliquer sur « **Fermer** ».

C - LANCEMENT DU PROGRAMME

Pour une **saisie concernant plusieurs établissements** au sein du programme de Surveillance des BMR **contacter O. Hoff** (CCLIN-Est), qui vous assistera dans la procédure à suivre.
Olivier Hoff, tél : 03 83 15 35 45

ALT+Entrée : permet d'agrandir/de réduire la fenêtre de l'application

- A partir de **WINDOWS 95 et +...** dans l'Explorateur Windows :

Cliquez deux fois sur le fichier **BMR2008.BAT** qui se trouve dans le répertoire **C:\(ou R:\)BMR2008**

Vous arrivez dans le programme de **Surveillance des BMR**.

Pour sélectionner les différents menus vous pouvez vous servir d'une souris ou des flèches du pavé numérique.

En sélectionnant le menu « **SAISIE** » (en haut à gauche de l'écran), deux choix possibles :

- **DONNEES ADMINISTRATIVES**
- **FICHER BMR**

En sélectionnant le menu « **CONTROLE DES DONNEES** », deux choix possibles :

- **VERIFIER LES DOUBLONS**
- **DONNEES MANQUANTES**

En sélectionnant le menu « **RESULTATS** », quatre choix possibles :

- **RESULTATS DE L'ETABLISSEMENT**
- **TAUX D'ATTAQUE- D'INCIDENCE DES SARM**
- **TAUX D'ATTAQUE- D'INCIDENCE DES EBLSE**
- **TAUX D'ATTAQUE- D'INCIDENCE DES ERV**

En sélectionnant le menu « **OPTIONS** », trois choix possibles :

- **FORMATER UNE DISQUETTE**
- **COPIER LES DONNEES SUR DISQUETTE**
- **ANALYSE DES DONNEES**

En sélectionnant le menu « **QUITTER** », pour quitter l'application.

D - SAISIE DES DONNEES

Remarque : Une fois la saisie débutée, **si vous procédez à une nouvelle installation, toutes les données déjà saisies seront écrasées.**

1 - POUR SAISIR LES DONNEES :

Allez dans le menu

SAISIE

- **DONNEES ADMINISTRATIVES**

(Vous arrivez sur la 1^{ère} page du masque de saisie des données administratives concernant votre établissement : nombre de lits, nombre d'entrées directes et nombre de journées d'hospitalisation pour l'ensemble de l'établissement et par service). Ces variables **ne sont à saisir qu'une seule fois.**

Elles sont **indispensables** aux calculs d'incidence (rapport automatique) ainsi qu'à l'exploitation des données.

- **FICHIERS BMR**

Pour la description des champs voir tableau **Liste des variables** (en annexe).

Touche **F9** affiche les codes, s'ils existent, pour le codage automatique du champ courant (variable en court de saisie). Les choix sont affichés dans un menu en déplaçant la barre du curseur avec les flèches puis en appuyant sur (validez↵).

Veillez à ce que le code établissement lors de la saisie de la première fiche BMR soit correct, et identique à celui de la fiche administrative.

Touche **Ctrl + N** : revenir à une fiche vierge.

2 – Modification d'une fiche en cours de saisie :

Pour modifier une valeur en cours de saisie, continuer la saisie jusqu'à la **fin de l'enregistrement**. A la question : *enregistrer sur disque? (O/N/<Esc>)*, répondre « N » (Non), le curseur se replace automatiquement en début de l'enregistrement, aller sur le champ à modifier, faire la modification puis **Validez↵** jusqu'à la fin de la fiche. A la question : *enregistrer sur disque? (O/N/<Esc>)*, répondre « O » (Oui) pour enregistrer vos modifications.

Pour continuer la saisie, taper **Ctrl + N** (pour avoir une fiche vierge).

3 - FIN DE SAISIE :

Le programme vous demande alors d'enregistrer la fiche.

Tapez « O » pour Oui ou « N » pour non.

Si vous tapez « O » (Oui), la fiche est enregistrée, et une nouvelle fiche de saisie apparaît.

Si vous tapez « N » ou « Esc », le curseur se repositionne au début de la fiche que vous venez de saisir, vous pouvez alors la modifier.

4 – DEPLACEMENTS, CONSULTATIONS, SUPPRESSION DES FICHES

Touche **F7** : retour à la fiche précédente déjà saisie.

Touche **F8** : aller à la fiche suivante déjà saisie.

Touche **Ctrl + F** : pour rechercher une fiche

Placez le curseur sur le champ de recherche souhaité

(exemple : recherche par n° de fiche → curseur sur NUMFICHE)

Tapez le n° de la fiche à rechercher

Appuyez sur la touche **F3**

Les données de la fiche apparaissent en ligne à l'écran.

Pour consulter l'ensemble de la fiche : (validez↵)

Les différents cadres de la fiche apparaissent et peuvent être modifiés.

Le programme demande alors de sauvegarder les modifications : tapez « O » pour accepter ou « N » pour refuser.

Touche **F6** : désactive un enregistrement (une fiche saisie), l'ordinateur envoie un bip sonore lorsque cette touche est enfoncée. Si un enregistrement est déjà désactivé, cette touche le réactive. Les enregistrements désactivés sont indiqués par un astérisque (*) à côté du numéro d'enregistrement.

Touche **F10** : permet de quitter et de revenir à la page d'accueil de l'application.

E - VERIFICATION DES DOUBLONS

L'option vérifier les doublons (menu **Contrôle des données**) fournit la liste des fichiers BMR qui **peuvent être** des doublons (même date de naissance, sexe, date d'entrée). Lors de la 1ère vérification des doublons un fichier texte : DATADOUB.TXT sera créé dans C:\(ou R:\)BMR2008\datadoub.txt.

Pour quitter : Cliquez sur **Fichier** puis **Quitter**.

F - EDITION DES DONNEES MANQUANTES

L'option « données manquantes » (menu **Contrôle des données**) fournit la liste des données manquantes du fichier BMR. Les résultats apparaissent dans un fichier texte : DATAMANQ.TXT qui se trouve dans C:\(ou R:\)BMR2008\datamanq.txt.

Pour quitter : Cliquez sur **Fichier** puis **Quitter**.

G - EDITION DES RESULTATS

L'option Résultats (menu **Résultats**) permet d'éditer les principaux résultats pour l'ensemble de votre établissement (RESULT08.TXT). Elle permet aussi de calculer pour l'ensemble de l'établissement les taux d'attaque et d'incidence des SARM (INCISARM.TXT), les taux d'attaque et d'incidence des EBLSE (INCIBLSE.TXT), ainsi que les taux d'attaque et d'incidence des ERV (INCIERV.TXT). Tous les rapports se trouvent dans : C :\'(ou R:\)BMR2008\...

Pour quitter : Cliquez sur **Fichier** puis **Quitter**.

Pour les initiés au logiciel EPIINFO qui souhaiteraient faire d'autres exploitations de leurs données, un outil propose d'accéder au module d'analyse d'Epi-Info (analysis), avec accès direct aux fichiers de données. Cette possibilité est offerte à partir du menu **Options**, sous menu **Analysis analyse des données**.

Pour imprimer les rapports, quitter l'application, dans le dossier C:\(ou R:\)BMR2008\.

- soit vous double-cliquez sur le document pour l'obtenir au format TXT,

- soit vous l'ouvrez par l'intermédiaire du logiciel Word (clic droit et choisir ouvrir avec Word) afin d'avoir la possibilité d'améliorer la mise en page.

H - ENVOI DES DONNEES PAR COURRIEL, SUR DISQUETTE OU CD-ROM

A la fin de la surveillance, lorsque la saisie des données sera terminée, vous retournerez vos fichiers de données soit sur disquette, soit sur CD-ROM, ou par courriel (voir ci-dessous adresse

électronique dédiée à la surveillance BMR) au CClin Est, ceci afin de permettre une analyse interrégionale globale.

CClin Est
Réseau de surveillance BMR 2008
Hôpitaux de Brabois, Rue du Morvan, 54511 VANDOEUVRE LES NANCY
Tél. : 03.83.15.34.73 - Fax : 03.83.15.39.73 - E-mail : bmr-cclin.est@chu-nancy.fr

1 - ENVOI DES DONNEES PAR COURRIEL

Pour l'envoi des données par courriel (E-mail : bmr-cclin.est@chu-nancy.fr), les fichiers à mettre en pièce jointe sont : **BMRADM08.REC**, **BMR2008.REC** qui se trouvent dans **C:\(ou R:\)BMR2008\data08**

2 - ENVOI DES DONNEES SUR DISQUETTE

L'option Envoyer vos données : (menu **Options**) permet de copier les données sur une disquette, Introduire la disquette dans le lecteur de disquettes, allez dans le menu Options puis Envoyer vos données : puis (validez↵).

Vous aurez deux messages : 1^{er} : Traitement de la commande en cours, 2^e : 2 file(s) copied, après le deuxième message (validez↵)

Ce programme vous permet de copier sur une disquette deux fichiers : (**BMRADM08.REC**, **BMR2008.REC**)

Pour vérifier si la manipulation s'est déroulée correctement, il suffit de regarder (ne pas chercher à ouvrir ceux ci !) via l'explorateur Windows si les fichiers **BMRADM08.REC**, **BMR2008.REC** figurent sur la disquette 3^{1/2} (A:).

3 - ENVOI DES DONNEES SUR CD-ROM

Les fichiers à graver sont : **BMRADM08.REC**, **BMR2008.REC** qui se trouvent dans **C:\(ou R:\)BMR2008\data08**.

Pour vérifier si la manipulation s'est déroulée correctement, il suffit de regarder (ne pas chercher à ouvrir ceux ci !) via l'explorateur Windows si les fichiers **BMRADM08.REC**, **BMR2008.REC** figurent sur le CD-ROM.

LISTE DES VARIABLES : données administratives**Annexe**

	Libellé	Type	Taille	Contenu	Valeurs autorisées	Commentaires
1	CODETAB	Numérique	5	Code de votre établissement	Attribué par le CClin Est au début de l'étude	Obligatoire
2	STATUT	Alphabétique	3	Statut de l'établissement	liste des codes protocole 2008, annexe 1a	Obligatoire
3	TYPETAB	Alphabétique	3	Type de l'établissement	liste des codes protocole 2008, annexe 1a	Obligatoire
4	LITSURG	Numérique	4	Nombre de lits en urgences/services portes	0 à 9999	Option, selon l'établissement
5	EDURG	Numérique	5	Nombre d'entrées directes en urgences/services portes	0 à 99999	Option, selon l'établissement
6	JHOSPURG	Numérique	6	Nombre de jours d'hospitalisation en urgences/services portes	0 à 999999	Option, selon l'établissement
7	LITSOBS	Numérique	4	Nombre de lits en Gynéco-obstétrique, maternité	0 à 9999	Option, selon l'établissement
8	EDOBS	Numérique	5	Nombre d'entrées directes en Gynéco-obstétrique, maternité	0 à 99999	Option, selon l'établissement
9	JHOSPOBS	Numérique	6	Nombre de jours d'hospitalisation en Gynéco-obstétrique, maternité	0 à 999999	Option, selon l'établissement
10	LITSPED	Numérique	4	Nombre de lits en pédiatrie	0 à 9999	Option, selon l'établissement
11	EDPED	Numérique	5	Nombre d'entrées directes en pédiatrie	0 à 99999	Option, selon l'établissement
12	JHOSPPED	Numérique	6	Nombre de jours d'hospitalisation en pédiatrie	0 à 999999	Option, selon l'établissement
13	LITSMED	Numérique	4	Nombre de lits en médecine adulte	0 à 9999	Option, selon l'établissement
14	EDMED	Numérique	5	Nombre d'entrées directes en médecine adulte	0 à 99999	Option, selon l'établissement
15	JHOSPMED	Numérique	6	Nombre de jours d'hospitalisation en médecine adulte	0 à 999999	Option, selon l'établissement
16	LITSCHI	Numérique	4	Nombre de lits en chirurgie adulte et infantile	0 à 9999	Option, selon l'établissement
17	EDCHI	Numérique	5	Nombre d'entrées directes en chirurgie adulte et infantile	0 à 99999	Option, selon l'établissement
18	JHOSPCHI	Numérique	6	Nombre de jours d'hospitalisation en chirurgie adulte et infantile	0 à 999999	Option, selon l'établissement
19	LITSREAAD	Numérique	4	Nombre de lits en réanimation adulte	0 à 9999	Option, selon l'établissement
20	EDREAAD	Numérique	5	Nombre d'entrées directes en réanimation adulte	0 à 99999	Option, selon l'établissement
21	JHOSPREAAD	Numérique	6	Nombre de jours d'hospitalisation en réanimation adulte	0 à 999999	Option, selon l'établissement
22	LITSREAPED	Numérique	4	Nombre de lits en réanimation infantile	0 à 9999	Option, selon l'établissement
23	EDREAPED	Numérique	5	Nombre d'entrées directes en réanimation infantile	0 à 99999	Option, selon l'établissement
24	JHOSPREAPE	Numérique	6	Nombre de jours d'hospitalisation en réanimation infantile	0 à 999999	Option, selon l'établissement
25	LITSPSY	Numérique	4	Nombre de lits en psychiatrie	0 à 9999	Option, selon l'établissement
26	EDPSY	Numérique	5	Nombre d'entrées directes en psychiatrie	0 à 99999	Option, selon l'établissement
27	JHOSPPSY	Numérique	6	Nombre de jours d'hospitalisation en psychiatrie	0 à 999999	Option, selon l'établissement
28	LITSSSR	Numérique	4	Nombre de lits en soins de suite, réadaptation	0 à 9999	Option, selon l'établissement

29	EDSSR	Numérique	5	Nombre d'entrées directes en soins de suite, réadaptation	0 à 99999	Option, selon l'établissement
30	JHOSPSSR	Numérique	6	Nombre de jours d'hospitalisation en soins de suite, réadaptation	0 à 999999	Option, selon l'établissement
31	LITSSLD	Numérique	4	Nombre de lits en soins de longue de durée	0 à 9999	Option, selon l'établissement
32	EDSLD	Numérique	5	Nombre d'entrées directes en soins de longue de durée	0 à 99999	Option, selon l'établissement
33	JHOSPSLD	Numérique	6	Nombre de jours d'hospitalisation en soins de longue de durée	0 à 999999	Option, selon l'établissement
34	LITSAUT	Numérique	4	Nombre de lits autres (dialyse, etc...)	0 à 9999	Option, selon l'établissement
35	EDAUT	Numérique	5	Nombre d'entrées directes autres (dialyse, etc...)	0 à 99999	Option, selon l'établissement
36	JHOSPAUT	Numérique	5	Nombre de jours d'hospitalisation autres (dialyse, etc...)	0 à 999999	Option, selon l'établissement
37	LITSTOTAL	Numérique	4	Nombre de lits total de l'établissement	0 à 9999	Obligatoire
38	EDTOTAL	Numérique	5	Nombre d'entrées directes total de l'établissement	0 à 99999	Obligatoire
39	JHOSPTOTAL	Numérique	6	Nombre de jours d'hospitalisation total de l'établissement	0 à 999999	Obligatoire

LISTE DES VARIABLES : Fichier BMR**Annexe**

	Libellé	Type	Taille	Contenu	Valeurs autorisées	Commentaires
1	CODETAB	Numérique	5	Code de votre établissement	Attribué par le CClin Est au début de l'étude	Obligatoire
2	NUMFICHE	Numérique	4	Identification de la fiche	1 à 9999	Obligatoire
3	DISPECIA	Alphabétique	6	Code de la discipline et spécialité du service	Cf liste des codes (protocole 2008, annexe 2a)	Obligatoire
4	DATEDENAIS	Date européenne	10	Date de naissance du patient	jj / mm / aaaa	Obligatoire
	AGE	Numérique	3	Age du patient à la date du prélèvement	0 à 120	Calcul automatique
5	SEXE	Numérique	1	Sexe du patient	1 = Masculin, 2 = Féminin, 9 = inconnu	Obligatoire
6	DATEHOSPIT	Date européenne	10	Date d'entrée dans votre établissement	jj / mm / aaaa	Obligatoire
7	DATEDUPR	Date européenne	10	Date du premier prélèvement	jj / mm / aaaa	Obligatoire
	DELAI	Numérique	4	Délai du prélèvement/Date entrée	0 à 9999	Calcul automatique
8	PR1	Numérique	1	Site du prélèvement	Cf fiche de recueil (protocole 2008)	Obligatoire
8a	Lequel1	Alphanumérique	32	si autre site de prélèvement	Texte	Obligatoire
9	GERME	Numérique	1	Germe	Cf fiche de recueil (protocole 2008)	Obligatoire
10	ACQUIMPORT	Alphabétique	1	Cas acquis ou importé	A = acquis, I = importé	Obligatoire, si nouveau cas = 1
11	GENTA	Numérique	1	Gentamicine	1 = sensible, 2 = intermédiaire, 3 = résistant, 4 = non testé	Obligatoire
12	TOBRA	Numérique	1	Tobramycine	1 = sensible, 2 = intermédiaire, 3 = résistant, 4 = non testé	Obligatoire
13	KANAMIKA	Numérique	1	Kanamycine ou Amikacine	1 = sensible, 2 = intermédiaire, 3 = résistant, 4 = non testé	Obligatoire
14	FLUORO	Numérique	1	Fluoroquinolones	1 = sensible, 2 = intermédiaire, 3 = résistant, 4 = non testé	Obligatoire
15	ERYTHRO	Numérique	1	Erythromycine	1 = sensible, 2 = intermédiaire, 3 = résistant, 4 = non testé	Obligatoire
16	ACIDDEF	Numérique	1	Acide fusidique	1 = sensible, 2 = intermédiaire, 3 = résistant, 4 = non testé	Obligatoire
17	IMIP	Numérique	1	Imipénème	1 = sensible, 2 = intermédiaire, 3 = résistant, 4 = non testé	Obligatoire
18	AMPI	Numérique	1	Ampicilline	1 = sensible, 2 = intermédiaire, 3 = résistant, 4 = non testé	Obligatoire
19	CMIVANCO	Numérique	3	CMI Vancomycine	0 à 999	Obligatoire
20	CMITEICO	Numérique	3	CMI Teicoplanine	0 à 999	Obligatoire
Si votre établissement participe au module « ETUDE ANALYSE EPIDEMIOLOGIQUE ESCHERICHIA COLI – BETALACTAMASE », remplir la suite						
21	MOTIF	Alphanumérique	32	Motif d'hospitalisation	Texte	Option
22	PATH	Alphanumérique	32	Pathologie sous jacente	Texte	Option
23	ANTIBIORAP	Numérique	1	Antibiothérapie	1 = oui, 2 = non, 9 = Inconnu	Obligatoire
23a	PENICI	Numérique	1	Pénicilline	1 = oui, 2 = non, 9 = Inconnu	Obligatoire, si antibiorap = 1
23b	CEPHALO	Numérique	1	Céphalosporine	1 = oui, 2 = non, 9 = Inconnu	Obligatoire, si antibiorap = 1

23c	IMIPE	Numérique	1	Imipénème	1 = oui, 2 = non, 9 = Inconnu	Obligatoire, si antibiorap = 1
23d	AMINO	Numérique	1	Aminoside	1 = oui, 2 = non, 9 = Inconnu	Obligatoire, si antibiorap = 1
23e	FLUROE	Numérique	1	Fluoroquinolone	1 = oui, 2 = non, 9 = Inconnu	Obligatoire, si antibiorap = 1
23f	AUTRE	Numérique	1	Autre	1 = oui, 2 = non, 9 = Inconnu	Obligatoire, si antibiorap = 1
24	ROLEINF	Numérique	1	Rôle dans l'infection	1 = infection, 2 = colonisation, 3 = portage, 9 = Inconnu	Option
25	ORIGINE	Numérique	1	Origine communautaire	1 = oui, 2 = non, 9 = Inconnu	Option